

## Alijot v kostce

**Kohen:** Příkaz o červené krávě (PARA ADUMA). Červená kráva nesměla mít ani dva černé chlupy, musela být bez vad (jako všechna obětní zvířata) a nesměla být nikdy použita k práci (nesmělo na ní být vloženo jho (OL), slovy Tóry. Červená kráva není klasická oběť, byť vykazuje určité podobné znaky (např. usmíření). Příkaz byl svěřen do výhradní kompetence zástupce velekněze (ELAZAR BEN AHARON HAKOHEN) a na rozdíl od obětí byla zaříznuta mimo MIŠKAN a celá spálena na popel. Podle tradice bylo zatím spáleno devět červených krav, desátá čeká na Mesiáše. Celý postup přípravy popela a „živé vody“ znečišťuje, ale na druhou stranu je užití směsi vody a popela z červené krávy nezbytnou podmínkou pro očistu a možný vstup do Chrámu. I proto je červená kráva považovaná za nejtěžší z příkazů Tóry.



**Levi:** Popel z červené krávy obsahuje i popel yzopu a cedrového dřeva. Umírá Miriam a lid přichází i její zázračnou studnu.

**Šliši:** Mošeho chyba – udeřil do skály, místo aby k ní mluvil. Za trest nesmí ani Moše, ale ani Aharon vstoupit do Izraele. (Je zajímavé, že sám Moše svůj zákaz vstupu později pojí s hříchem průzkumníků.)

**Revii:** Neúspěšná žádost o průchod edomským územím. Moše připomíná edomským utrpení Izraelců v Egyptě. Vzpomínáte, jak na divné představy Rivky? Bude-li jeden ze synů stoupat, druhý bude upadat. Doba egyptského otroctví (Jákova) tedy asi byla dobou mohutného edomského (Esavova) rozmachu. Nyní se karta začala obracet.

**Chamiši:** Aharon umírá a veleknězem (KOHEN GADOL) se stává jeho syn Elazar. Lid truchlí třicet dní. (Aharonova smrt se od Mošeho skonu liší v několika bodech – Aharon viděl, jak jeho syn nastupuje na jeho místo, Moše ne. Lid pro Aharona truchlil celý měsíc, pro Mošeho ne.)

**Šiši:** Výpočet tábořišť. Píseň o studnici vody.

**Švii:** Válka se Sichonem a Ogem a dobytí jejich území (východní břeh Jordánu).

**Haftara** (Soudců 11:1-33): Zajordánský příběh soudce Jiftacha.



## Poznej a chraň

**Vytrvat v galutu.** Snahy o návrat do Izraele, a zejména jejich mesiášský rozměr měly i své silné kritiky. Za všechny jmenujme Moše Teitelbauma (1759-1841), slavného Jismach Mošeho z maďarského Ihelu (Uhely), který zdůrazňoval naši povinnost vytrvat v galutu do příchodu Mesiáše. Tento názor dodnes zastávají následovníci jeho potomků, *satmarští* chasidé, nejpočetnější chasidská skupina na světě vůbec. (Na obrázku satmarský rebe Moše Teitelbaum, 1914-2006). (Upraveno z B. Weina)

## Šmílův DAF

7. tamuz 5770  
19. červen 2010



**začátek šabatu: 20:56**  
**konec šabatu: 22:24**

## Chukat

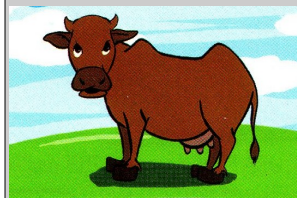
### Časy pro tento týden

čas tfilin od 3:11 | šma jisrael do 7:03 |  
mincha od 13:44  
západ slunce 21:15 | tři hvězdy 21:59

*Šabat šalom,*

*paršat Chukat otvírá brány k mnoha tajemstvím. Je plná ohně i vody. K vyrovnání se se smrtí, s tou nejméně sdělitelnou lidskou zkušeností nabízí Tóra nejnepochopitelnější Boží příkaz červené krávy. Ačkoliv je smrt z hlediska biologického prostý a přirozený fenomén, zcela převrací naše vnímání reality. Přes veškeré důkazy máme kdesi hluboko v sobě uloženo, že ne smrt, ale život je přirozeným stavem, pravou podobou lidského bytí. A na cestě života nabízí Tóra směr vody a ohně.*

Kompletní archiv všech DAFů můžete nalézt na [www.doopravdy.cz/daf](http://www.doopravdy.cz/daf)



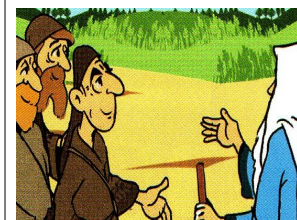
Je povinnost vybrat jednu zcela č----ou krávu, na které nikdy nebylo jho.



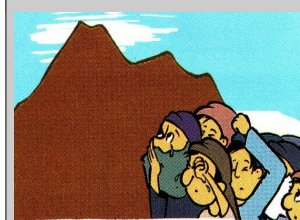
Na poušti Cin zemřela M----m. Lid neměl co pít a stěžoval si Mošemu a Aharonovi.



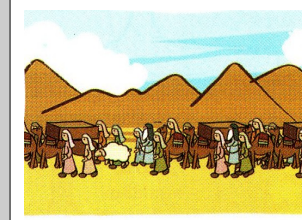
Bůh řekl Mošemu: „Vezmi hůl, svolaj lid a pro---v ke skále, aby vám dala vodu.“



Moše vyslal posli k Edomcům s prosbou o volný p----d. Ti žádost zamítli.



A tak lid putoval až k hoře Hor, kde zemřel Aharon, kterého všichni o-----li třicet dní.



Pak se Židé vydali znovu na c---u. Šli do Ovot. Z Ovot do Ijej haavarim. Pak do Zeredu a Beeru.

## Jan Divecký: Mošeho hřích

Po smrti Mošeho sestry Miriam (4M 20:1) přišel izraelský tábor o zázračnou zdroj vody nazývaný Miriamina studna. Tak jako před čtyřiceti lety při východu z Egypta, i nyní se žíznící lid srotil u Mošeho, aby mu vyčetl, že ho vyvedl z blahobytu do pouště. Moše s Aharonem před lidmi utíkají do Miškanu, kde padají na tvář. Vzápětí Bůh nařídil Mošemu, aby si vzal hůl a shromáždil lid ke skále, ze které má pro tábor získat vodu.



Moše tak učinil. Lidé uhasili žízeň. A Moše? Byl přísně potrestán za neposvěcení Božího jména a Bůh mu zakázal vstup do Zaslíbené země! Alespoň takto tento příběh většinou vnímáme. Málokomu je jasné, proč byl Moše tak přísně trestán a hlavně za co. Každý ze základních komentátorů Tóry uvádí vlastní verzi a zároveň vyvrací názory ostatních.

Podívejme se na případ podrobněji: ve větách 4M 20:7–8 je uveden Boží příkaz. Bůh říká Mošemu: „Vezmi hůl, shromáždí s Aharonem celou obec a hovoř ke skále, ať dá své vody, a dej jim ze skály vodu a napoj je a jejich stáda.“ Zkusme si tento text rozložit na části. Objevíme pět částí příkazu. A sledujme pečlivě Mošeho realizaci.

příkaz	realizace
vezmi hůl	A Moše vzal hůl z Miškanu, jak mu Bůh přikázal.
shromáždí celou obec	Moše s Aharonem shromáždili obec ke skále.
hovoř ke skále	Řekl jim: „Slyšte buřiči, zda-li dokážeme vyvést ze skály vodu.“
dej jim ze skály vodu	„A pozdvihl Moše ruku a udeřil dvakrát do skály a vyšlo mnoho vody!“
napoj je	A obec se napila i její stáda. (4M 20:11)

Kde se stala chyba, za kterou je Moše ve větě 4M 20:12 tak potrestán? Vždyť vše probíhalo podle Božího příkazu. Pět velkých komentátorů Tóry našlo pět problematických míst. Každý jiné. Malbim uvádí za Mošeho pochybení shromáždění lidu. Bůh Mošemu přikázal shromáždít EDA a Moše shromáždil KAHAL. Malbim se domnívá, že zatímco EDA je spořádaná společnost, KAHAL je neorganizovaný dav. Rambam Mošemu vyčítá ostrý tón: „Slyšte buřiči!“ Ramban vidí chybu v obsahu Mošeho slov. Podle něj věta: „Zda-li dokážeme vyvést ze skály vodu“ zní, jakoby to byla Mošeho, a ne Boží schopnost měnit kámen ve vodu. Raši se domnívá, že Moše měl ke skále hovořit, a ne do ní tlouct. Ibn Ezra vidí chybu v tom, že Moše udeřil do skály dvakrát. Při vši účtě k rabínům se musíme optat: „Toto měla být ta hrozná chyba, kvůli

kteří Moše nevstoupil po čtyřiceti letech snažení do Izraele?“

Pojďme si nyní vyjasnit několik obtížných míst. Jakou hůl si Moše ke skále bere? Tu starou dobrou hůl, kterou známe z egyptských ran a rozdělení moře? Těžko si představit, že by si ji Moše odkládal do svatyně Miškanu. Miškan nesloužil jako Mošeho privátní šatník. Ovšem my známe i jinou hůl, o které víme, že měla být umístěna v Miškanu. Po Korachově vzpouře tam Moše na Boží příkaz umístil rozkvetlou (Aharonovu, levitskou) hůl. Proč? Sám Bůh mu přece přikázal, aby ji tam dal na znamení všem buřičům. Takže je pochopitelný i Mošeho projev: „Slyšte buřiči!“

A proč měl Moše ke skále mluvit? Podle Rašiho na důkaz Boží velikosti. I skála umí vyvést vodu, je-li to Boží přání. Skála ale nemá uši a ne jeden komentátor vnímá příkaz hovořit ke skále jako příkaz hovořit o skále. Zdá se, že tak to pochopil i Moše. I Boží příkaz přece rozděluje mezi „hovoř ke skále“ a „dej jim ze skály vodu“. Má-li Moše vyvést ze skály vodu, proč to neudělat tak, jako při východu z Egypta? Tedy úderem hole do skály (2M17:1–7)?

Pokud se tedy nedomníváme, že Moše ztratil nárok na vstup do Izraele proto, že místo jednou do skály udeřil dvakrát, tak za co je vlastně trestán? Možná by nebylo od věci si přecíst, jak je vlastně Moše s Aharonem potrestán. Bůh jim říká: „Protože jste mě nepodpořili a neposvětili mé Jméno v očích synů Izraele, nepovedete tuto obec do země.“ Nikde není psáno: „Nevstoupíte do země!“ Musíme od sebe oddělit Mošeho jako soukromou osobu, spravedlivého muže, a Mošeho jako vůdce národa, který pochybil, když nedokázal aktivně jednat a neposvětil Boží jméno.

Uvědomme si, že Moše na stížnosti lidu prakticky nereagoval. Rychle od lidí utekl pryč k Miškanu a tam padl na tvář. Opět se nám potvrzuje Mošeho změna. Z razantního vůdce se změnil na pasivního důstojného muže. Při žádostech o maso prosil, aby ho Bůh zbavil vůdcovství, po návratu průzkumníků to byli Jehošua a Kalev, kdo uklidňovali dav, při Korachově vzpouře Moše padl na tvář, při zmatcích v táboře zasáhl opět Jehošua. Jinými slovy od 11. kapitoly Čtvrté knihy můžeme postupně sledovat Mošeho „krizi“ vedení. Ani v této chvíli při prosbách o vodu Moše nevyužil jedinečnou příležitost „posvětit Boží jméno“. Proto Bůh určil, že Moše nepovede lid Izraele do Zaslíbené země. V tomto příběhu se tedy opět potvrzuje jeden z klíčových principů Tóry - s vyšší postavení rostou nároky a odpovědnost, ne výhody.

### Sidra v číslech | Aktuality | Pravidelné šiury

- 39. sidra v Tóře (z 54), 6. v knize Bemidbar (z 10)
- obsahuje 10 paršiot, 6 otevřených, 4 zavřené
- skládá se z 87 vět, 1254 slov a 4670 písmen
- obsahuje 3 micvot, samé příkazy
- Mišna: Jadajim 4:7 | Daf Jomi: Makot 15